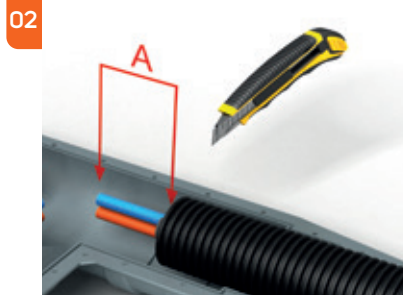


MONTAGEHANDLEIDINGEN

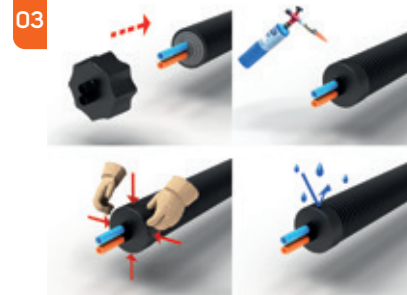
Ondergrondse inspectieschacht (UIC)



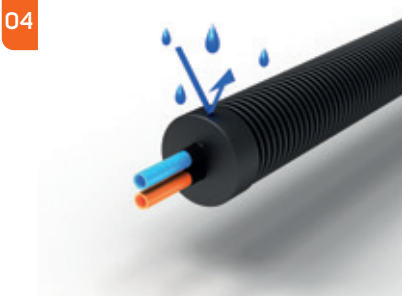
Zaag de uiteinden van de inspectieschacht waar nodig af overeenkomstig de buitendiameter van de mantelbuis. Zaag het uiteinde $\varnothing 120$ af voor een buitenmantel van $\varnothing 110$ mm, $\varnothing 170$ voor een buitenmantel van $\varnothing 140$ / $\varnothing 160$ mm en $\varnothing 235$ mm voor buitenmantel van 75/90/200/225 mm. Gebruik voor $\varnothing 75$ en 90 mm een RAS200/75 en RAS20/90



Verwijder met zorg de mantelbuis en de isolatielagen, maak de mediumbuis vrij volgens maatvoering A.
 $\varnothing 25$ tot 63 mm -> A = 14 cm
 $\varnothing 75$ tot 125 mm -> A = 18 cm



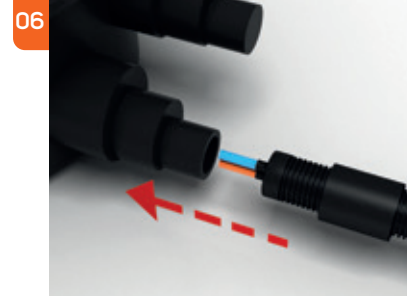
Plaats de krimpkappen op de mantel-en mediumbuizen, verwarm de krimpkappen met een warmelucht pistool of zachte vlam en druk aan rond de mantelbuis - gebruik hiervoor hittebestendige handschoenen. Het gebruik van krimpkappen behoort tot de garantievoorwaarden.



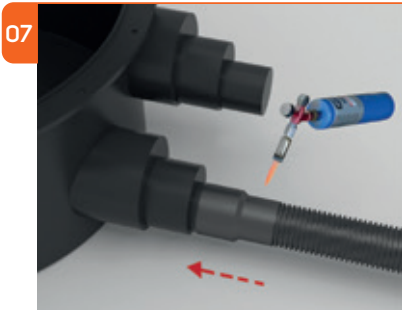
Geplaatste en afgewerkte krimpkappen, klaar voor plaatsing koppelingen.



Plaats een krimpmof voor ondergrondse inspectieschacht over de buitenmantel.



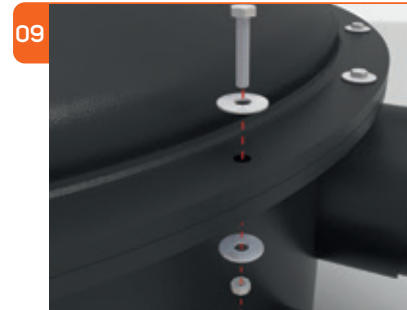
Steek de voorgeïsoleerde leiding door de schacht opening.



Plaats de reeds voorheen aangebrachte krimpmof over de put uitgang en de mantelbuis. Verwarm de krimpkappen met een warmelucht pistool of zachte vlam en druk aan rond de mantelbuis - gebruik hiervoor hittebestendige handschoenen.



Plaats de meegeleverde O-ring in de daarvoor voorziene uitsparing.



Sluit de inspectieschacht af met het deksel, span gelijkmatig de meegeleverde RVS bouten, moeren en rondsels aan.

OPGELET:

- Druktest volgens DIN 1988-2 moet uitgevoerd worden vooraleer de inspectieschacht te sluiten.